



LAMELLER. VINDUER. TEKNOLOGI.



MONTERINGSVEJLEDNING

Find den bedste løsning!

Tag dig tid til at læse denne vejledning omhyggeligt. Disse oplysninger er beregnede som en hjælp til korrekt håndtering og installation af FIEGER-lamelvinduer. Hvis ikke du finder svar på alle dine spørgsmål, er du altid velkommen til at kontakte FIEGERs kundeservice.

LEVERING/VAREMODTAGELSE



Efter aflæsning skal leverancen med det samme efterses for udvendige skader samt fuldstændighed og rigtighed. Eventuelle skader, mangler eller forkerte komponenter skal med det samme anføres på følgesedlen/fragtbrevet og meddeles til FIEGER.

For at forebygge skader på lamelvinduerne er det vigtigt, at anvisningerne på transportkasserne følges nøje.

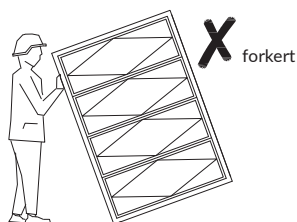
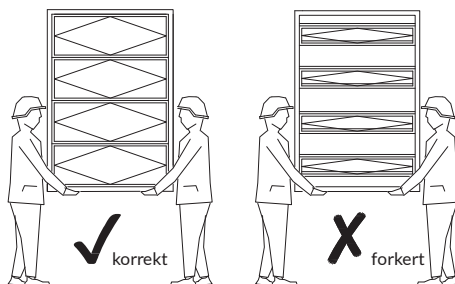
UDPAKNING/ÅBNING AF KASSE



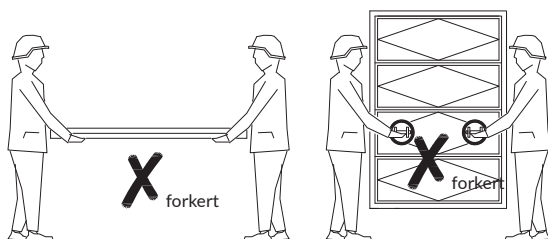
Før kassen åbnes, skal den understøttes fortil, så den hælder en smule bagud. På den måde falder vinduerne ikke ud, når transportsikringen fjernes.

TRANSPORT AF LAMELVINDUERNE

Lamelvinduerne må kun bæres med lukkede lameller. Lamelvinduer kan transporteres vandret eller lodret.

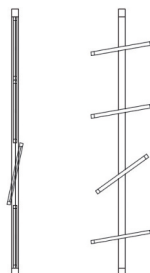
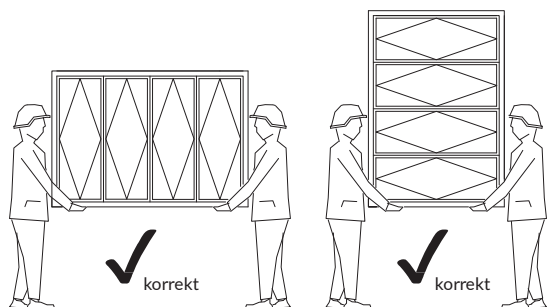


For at forebygge skader på åbningsmekanismen eller glasbrud skal lamelvinduerne håndteres sikkert, dvs. uden bøjning og vridding. Lamelvinduerne må ikke støtte på hjørnerne.



BEMÆRK!

Der må ikke benyttes manuelt vakuumløfteudstyr!



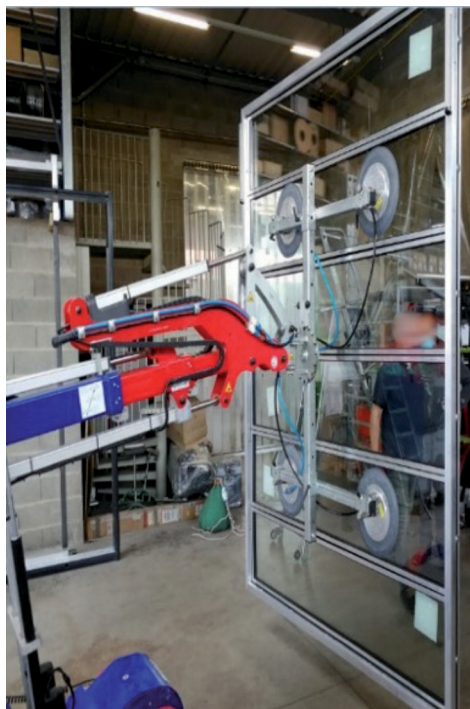
Typisk skade opstået ved løft med manuelt vakuumløfteudstyr.

TRANSPORT OG INSTALLATION MED MOBILT VAKUUMLØFTEUDSTYR

Som udgangspunkt må FIEGER-lamelvinduer ikke transporteres eller installeres ved hjælp af vakuumløfteudstyr.

Hvis et lamelvindue imidlertid har en størrelse eller vægt, der umuliggør manuel håndtering, kan der benyttes **mobilt vakuumløfteudstyr** under følgende forudsætninger:

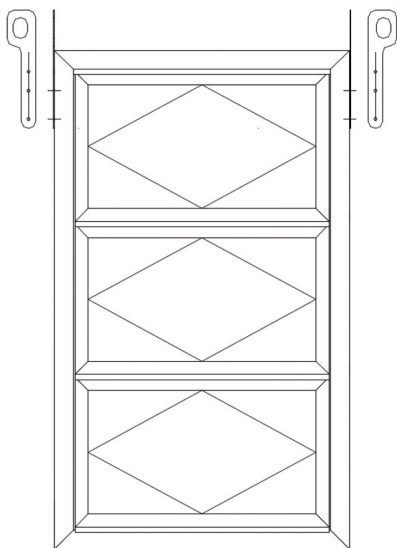
Påtænkt brug af mobilt vakuumløfteudstyr skal registreres hos FIEGER ved bestillingen, idet det kræver en speciel forberedelse af lamellerne ved produktionen. Sugeskiverne skal fastgøres til mindst to lameller. Sugeskiverne skal forbindes indbyrdes med en stiv bjælke. Systemet skal anbringes så centralt som muligt for at forebygge uensartet belastning af betjeningsmekanismen.



VIGTIGT

Brug af vakuumløfteudstyr sker for egen risiko. FIEGER påtager sig intet ansvar for betjeningsfejl eller deraf følgende beskadigelse af lamelvinduer. Den her beskrevne fremgangsmåde er baseret på FIEGERs egne erfaringer samt på udførelse af kompetente medarbejdere.

HEJSELASKER/LØFTEKROGE



Disse hejselasker er kun beregnede til aflæsning eller midlertidig fastgørelse og transport.

Der skal under alle omstændigheder benyttes en tværbjælke tilpasset til vinduets bredde.

Pas ved fastgørelsen af hejselaskerne på ikke at beskadige nittemøtrikkerne. Der må ikke benyttes løse nittemøtrikker („rivnuts“).

Skruestørrelse for fastgørelse af løfteøjjerne: M6x20, tilspændingsmoment 14 Nm

Brug af løfteøjer sker på eget ansvar!



BEMÆRK!

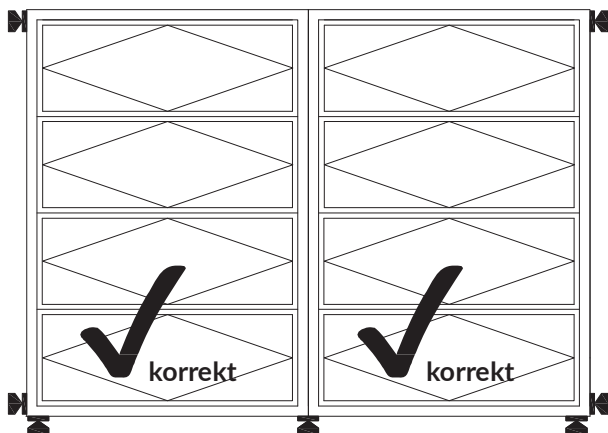
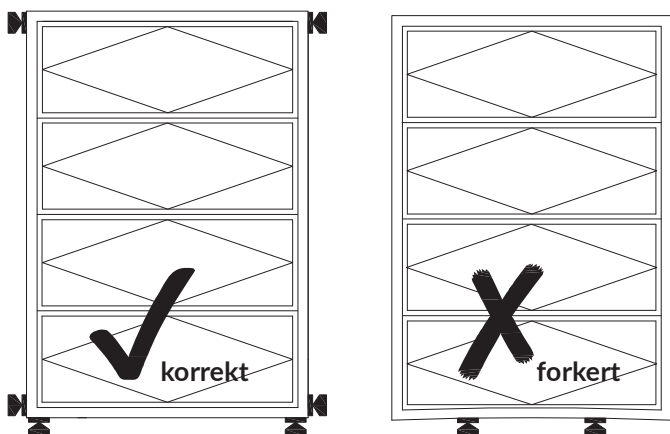
Mellem løftestropen og løfteklappen skal der anbringes en bøjle eller passende metalkrog.



INSTALLATION

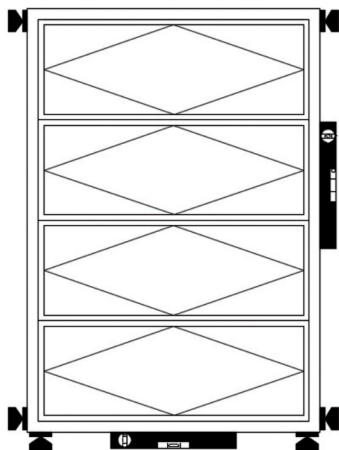
OPSTILLING OG JUSTERING

Til vandret justering opløses og/eller understøttes de lodrette rammeprofiler med afstandsstykker. **Den underste rammeprofil må ikke bøje ud**, eftersom den underste lamel ellers blokerer og derved forhindrer en korrekt funktion. Til lodret justering opløses og/eller understøttes de vandrette rammeprofiler.



Ved FIEGER-lamelvinduer med midtersprosse skal midtersprossen ligeledes opløses og/eller understøttes.

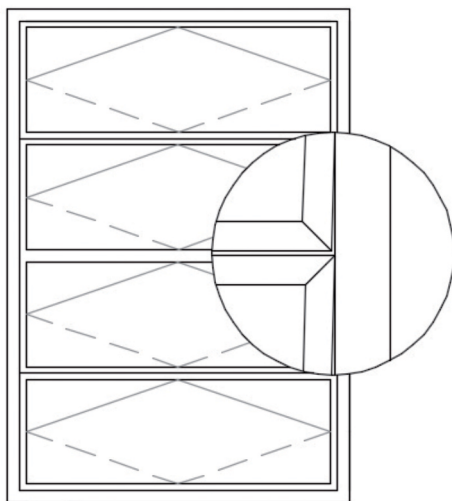
Lasten overføres via siderammerne og midtersprosserne!



Sørg for, at spalterne mellem de enkelte lameller samt mellem rammen og lamellerne bliver lige store.

Lamelvinduer **skal** installeres lodret og spændingsfrit. Udbøjninger i rammens dele kan være til hinder for en korrekt funktion samt beskadige betjeningsmekanismen.

Såfremt lamelvinduerne installeres med skruer, skal der desuden anbringes klodser bag skrueerne.



VIGTIGT

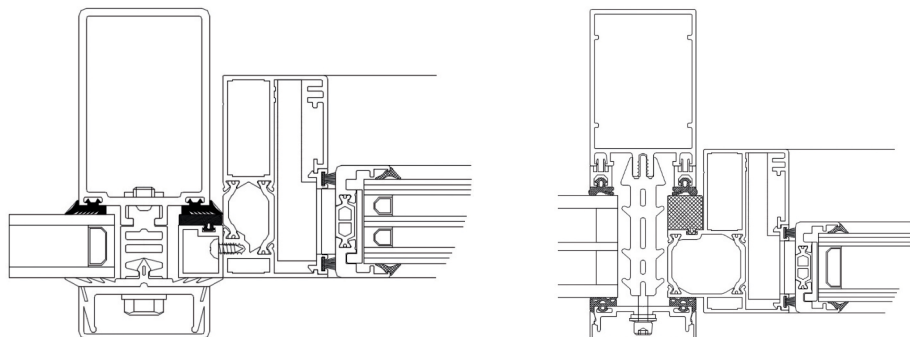
Hvis installationen planlægges udført med skrueforbindelser gennem siderammerne, er det vigtigt at være opmærksom på, at betjeningsmekanismen er anbragt inde i siderammerne.

Fastgørelseshuller i rammerne må kun udføres af FIEGER.

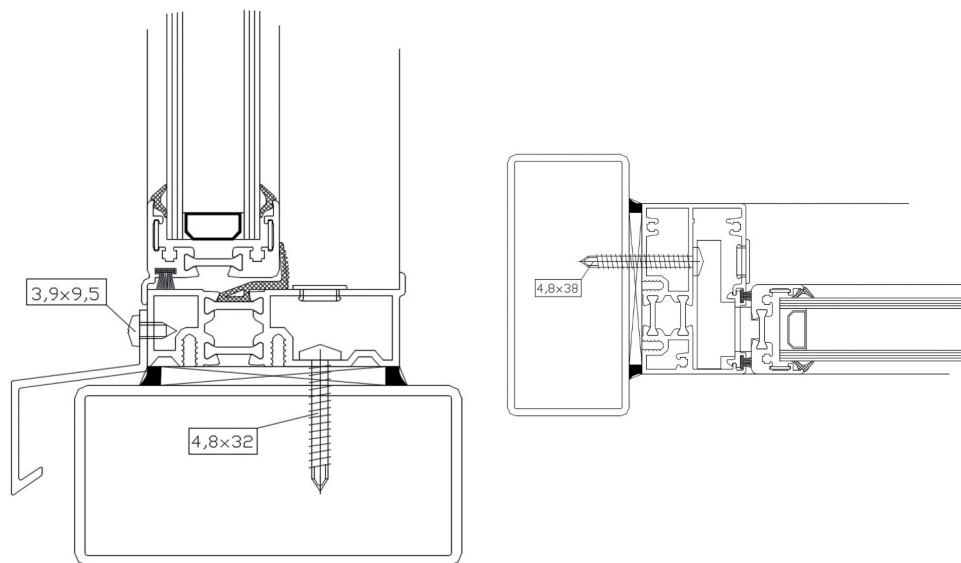
Hvis der efterfølgende bores huller i rammerne, risikerer betjeningsmekanismen at blive beskadiget, og garantien bortfalder.

INSTALLATION I SKALMUR (HER ER VIST FLW 40)

Lamelvinduer installeres i skalmure på samme måde som glasrunder. Justering og justering foretages som beskrevet ovenfor.



INSTALLATION I STÅLRAMME (HER ER VIST FLW 24)



INSTALLATION GJENNEM RAMMEN

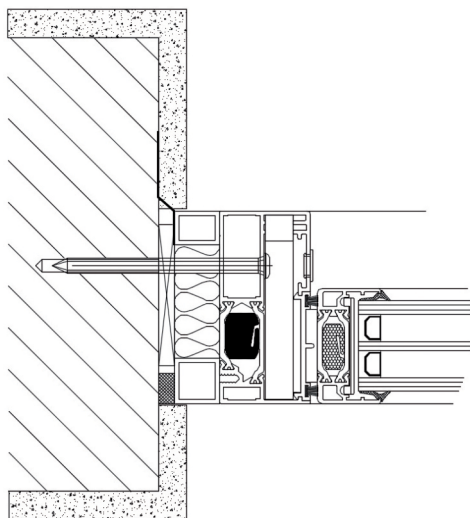
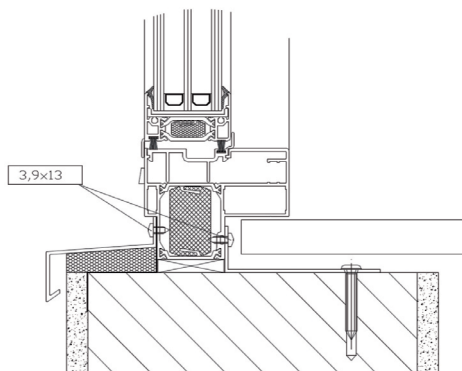
FREMANGSMÅDE FOR INSTALLATION

Placer lamelvinduet i åpningen, justér det lodret og afsæt borehullerne. Fjern lamelvinduet fra åpningen eller vip det så meget, at hullerne kan bores ned i murværket eller underkonstruktionen.

BEMÆRK!

Bor **IKKE** gjennom rammen i murværket eller underkonstruktionen. Borestøv eller metaltspåner risikerer at blokere mekanismen!

Pas ved tilspænding af skrueerne på ikke at vride rammen.



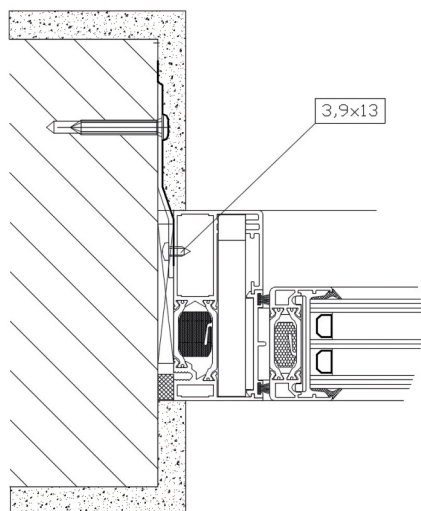
MONTERING I TRÆ

Skruediameter maks. 5 mm/hoveddiameter maks. 12 mm (fladt hoved).

MONTERING I BETON ELLER MURVÆRK

Til det formål anbefales FFS-skrueer fra Fischer. Skruediameter maks. 7 mm/hoveddiameter maks. 11,5 mm. Skruelængderne tilpasses til forholdene på stedet.

INSTALLATION VED BRUG AF MURANKRE



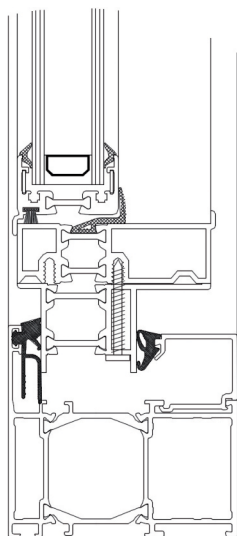
Murankre og monteringsskruer kan leveres af FIEGER.

Nødvendige materialer til forbindelse mellem vindue og mur eller fastgørelsesmaterialer (folier, silikone, skruer m.v.) medfølger ikke.

VIGTIGT!

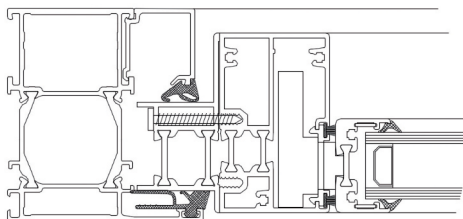
Installation og materialer til murforbindelser skal opfylde de gældende installationsretningslinjer for vinduer samt lokale specifikationer!

INSTALLATION I VINDUESRAMMER

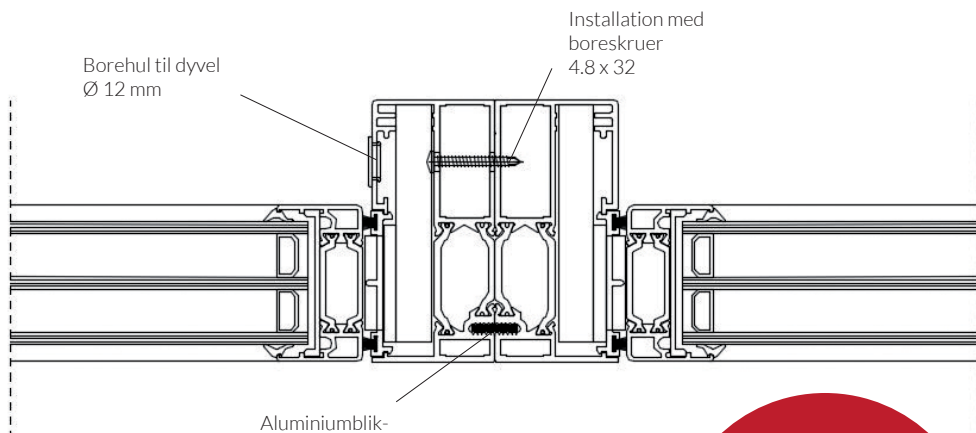


Ved hjælp af passende adaptore kan alle FIEGER-lamelvinduer installeres i eksisterende vinduesrammer.

Eksempel: FLW24



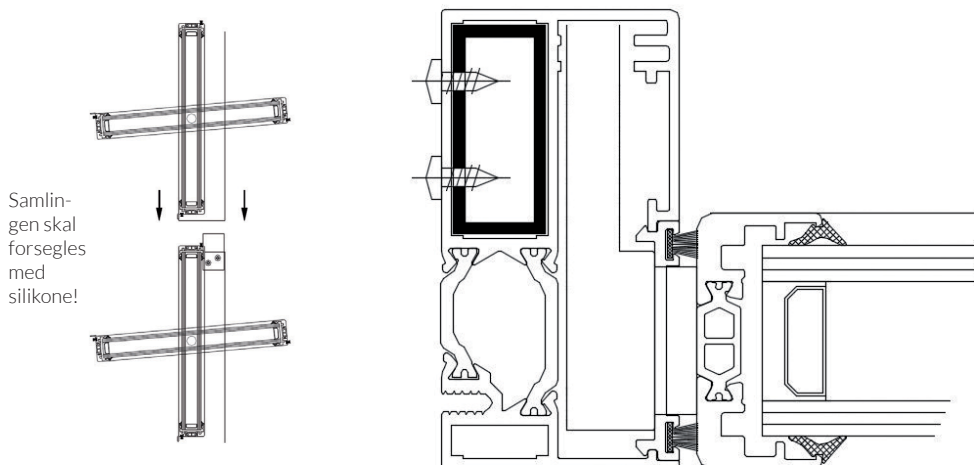
VANDRET KOBLING



BEMÆRK!

Pas på, der ikke falder skruer ind i rammen under installationen. Det risikerer at blokere betjeningsmekanismen.

LODRET KOBLING



FUNKTIONSKONTROL



Efter installationen skal der foretages funktionskontrol af den manuelle betjening eller den formonterede elektriske betjening. Benyt en egnet styreanordning på 24 V eller 230 V. Disse styreanordninger kan leveres af FIEGER.

Korrekt installerede lamelvinduer er nemme at bevæge, og samtlige lameller lukker ensartet. Korrekt installation af elementerne er kendetegnet ved ens fugebredde hele vejen rundt samt ensartet lukning af lamellerne. Det anbefales at kontrollere installationen af lamelvinduerne med det samme. Ukorrekt installation eller betjening af lamelvinduerne medfører bortfald af garantien.

VIGTIG BEMÆRKNING TIL MASKINDIREKTIVET 2006/42/EF

Producent: En fysisk eller juridisk person, der har produceret det motordrevne vindue parat til montering i en bygning.

På FIEGERs internetsted findes et skema til bestemmelse af beskyttelsesklassen.

Reference: Dele af folderens indhold svarer til en publikation fra ZVEI samt IFT-direktiv FE-11/1.

FIEGER LAMELLENFENSTER GMBH

Auf der Aue 10 • 69488 Birkenau i. Odw. • Tyskland
+49 6201 84 434-0 • info@fieger-lamellenfenster.de
www.fieger-lamellenfenster.de

FIEGER LTD

Trafalgar Square Office • 8 Duncannon Street
London WC2N 4JF • United Kingdom
+44 (0)20 3855 5350 • info@fieger.co.uk
www.fieger.co.uk



Highest eco-effectiveness
Cradle to Cradle Certified™
print products by Lokay